

**Keski-Uudenmaan vesiensuojelun
liikelaitoskuntayhtymä**

Perussopimus 2020

1 luku JÄSENKUNNAT JA TEHTÄVÄT

1 § Nimi ja kotipaikka

Liikelaitoskuntayhtymän nimi on Keski-Uudenmaan vesiensuojelun liikelaitoskuntayhtymä.

Liikelaitoskuntayhtymän kotipaikka on Tuusulan kunta.

Liikelaitoskuntayhtymän yhtymäkokouksen päätöksellä kuntayhtymä voi ottaa käyttöön muun toiminimen.

Liikelaitoskuntayhtymä on yksikielinen.

2 § Jäsennyhteisöt

Liikelaitoskuntayhtymän jäsenyhteisöjä ovat Järvenpään ja Keravan kaupungit sekä Tuusulan kunta ja Helsingin seudun ympäristöpalvelut -kuntayhtymä (jäljempänä "HSY").

3 § Tehtävät ja toiminta-ajatus

Liikelaitoskuntayhtymän tehtävänä on huolehtia jäsenyhteisöjensä viemäriveresien poisjohtamisesta ja käsittelystä. Kaikki viemäroitävät alueet on merkitty karttaan, joka on tämän perussopimuksen liitteenä.

Lisäksi liikelaitoskuntayhtymä voi suorittaa muita jäsenyhteisöjensä vesistöjen kunnostuksen, vesien suojeluun ja vesihuollon toimialaan kuuluvia tai sitä tukevia palveluita.

Liikelaitoskuntayhtymä voi olla osakkaana niissä osakeyhtiöissä ja jäsenenä muissa yhteisöissä, joiden toiminnalla edistetään liikelaitoskuntayhtymän tehtävänalaa.

Liikelaitoskuntayhtymä voi omistaa ja hallita irtainta ja kiinteää omaisuutta.

4 § Jäsennyhteisön ottaminen ja eroaminen sekä toimintaa jatkavien jäsenkuntien asema

Uuden jäsenyhteisön ottaminen edellyttää liikelaitoskuntayhtymän perussopimuksen muuttamista kuntalain mukaisesti.

Uuden jäsenyhteisön jäsenyys liikelaitoskuntayhtymässä alkaa, ellei toisin määrätä, perussopimuksen muutoksen hyväksymistä seuraavan kalenterivuoden alusta.

Jäsenyhteisön, joka haluaa erota liikelaitoskuntayhtymästä, tulee ilmoittaa siitä kirjallisesti liikelaitoskuntayhtymän johtokunnalle ja muille jäsenyhteisöille. Eroaminen tapahtuu kalenterivuoden päättyessä jäsenyhteisön ilmoitettua eroamisesta vähintään vuotta aikaisemmin.

Jäsenyhteisön erotessa liikelaitoskuntayhtymästä sille ei suoriteta osuutta sen maksamasta peruspääomasta tai muista liikelaitoskuntayhtymän varoista. Lisäksi eroava jäsenyhteisö jää edelleen vastuuseen niistä liikelaitoskuntayhtymän veloista ja muista sitoumuksista, jotka ovat syntyneet ennen jäsenyhteisön eroilmoitusta.

2 luku YHTYMÄKOKOUS

5 § Ylin päättävä toimielin

Liikelaitoskuntayhtymän ylin päättävä toimielin on yhtymäkokous.

6 § Yhtymäkokousedustajat

Yhtymäkokouksessa on neljä (4) edustajaa, yksi (1) edustaja kustakin jäsenyhteisöstä.

Yhtymäkokouksen jäsenet valitaan jäsenyhteisöjen valtuustojen toimikautta vastaavaksi ajaksi. Toimikausi jatkuu siihen asti, kunnes uusi yhtymäkokous on valittu.

Mikäli yhtymäkokouksen jäsen menettää vaalikelpoisuutensa kesken toimikauden tai hänelle myönnetään ero yhtymäkokouksen jäsenyydestä kesken toimikauden, päättää jäsenen edustama yhteisö eron myöntämisestä ja uuden jäsenen valitsemisesta jäljellä olevaksi toimikaudeksi.

Mikäli yhtymäkokouskauden aikana liikelaitoskuntayhtymään hyväksytään jäseneksi uusia yhteisöjä, ao. yhteisöt valitsevat jäljellä olevaksi yhtymäkokouksen toimikaudeksi omat edustajansa yhtymäkokoukseen noudattaen tämän perussopimuksen määräyksiä.

7 § Yhtymäkokousedustajien äänivalta

Kullakin yhtymäkokousedustajalla on peruspääomaosuutta vastaava äänimäärä.

8 § Yhtymäkokouksen päätösvalta

Yhtymäkokous on päätösvaltainen, kun kaksi kolmasosaa (2/3) liikelaitoskuntayhtymän jäsenten yhteenlasketusta äänimäärästä on läsnä.

9 § Yhtymäkokouksen tehtävät

Yhtymäkokous

- valitsee johtokunnan ja tarkastuslautakunnan jäsenet sekä määrää näiden toimielinten puheenjohtajan ja varapuheenjohtajan,
- valitsee liikelaitoskuntayhtymän muiden toimielinten jäsenet ja niiden puheenjohtajat ja varapuheenjohtajat, ellei valintaa ole hallintosäännössä siirretty johtokunnalle,
- hyväksyy liikelaitoskuntayhtymän hallintosäännön,
- päättää liikelaitoskuntayhtymän keskeisistä toiminnallisista ja taloudellisista tavoitteista,
- päättää liikelaitoskuntayhtymän talousarviosta ja taloussuunnitelmasta,
- hyväksyy tilinpäätöksen ja päättää tilikauden tuloksen käsittelystä,
- päättää vastuuvapauden myöntämisestä tilivelvollisille,
- päättää luottamushenkilöiden taloudellisten etuuksien perusteista,
- valitsee tilintarkastajan/tarkastusyhteisön,
- tekee jäsenyhteisöille esityksen liikelaitoskuntayhtymän uuden jäsenyhteisön hyväksymisestä ja jäseneksi liittymisen ehdoista ja
- päättää takauksen antamisesta toisen velasta.

Yhtymäkokouksen muista tehtävistä, toiminnasta sekä koolle kutumisesta määrätään tarkemmin hallintosäännössä.

3 Luku JOHTOKUNTA

10 § Kokoonpano ja äänimäärä

Yhtymäkokous valitsee toimikaudekseen johtokunnan. Johtokunnassa on yhdeksän (9) jäsentä, kaksi (2) kustakin jäsenkunnasta ja kolme (3) HSY:stä. Kullekin jäsenelle valitaan henkilökohtainen varajäsen.

Kullakin johtokunnan jäsenellä on kokouksessa yksi (1) ääni.

11 § Johtokunnan tehtävät

Johtokunta johtaa liikelaitoskuntayhtymää ja sen hallintoa siten kuin siitä erikseen kuntalaissa ja erityislaeissa on säädetty tai perussopimuksessa tai liikelaitoskuntayhtymän hallintosäännössä määrätään. Johtokunta valvoo

liikelaitoskuntayhtymän etua ja edustaa yhtymää sekä tekee sen puolesta sopimukset, jollei hallintosäännöllä ole toisin määrätty.

Johtokunnan kokoonpanosta, toimivallasta ja koollekutsumisesta määrätään tarkemmin hallintosäännössä.

Johtokunnan alaisuuteen voidaan perustaa jaostoja, joiden kokoonpanosta, tehtävistä, päätösvallasta ja koolle kutsumisesta määrätään hallintosäännössä.

12 § Liikelaitoskuntayhtymän nimen kirjoittaminen

Oikeudesta liikelaitoskuntayhtymän nimen kirjoittamiseen määrätään hallintosäännössä.

4 Luku LIKELAITOSKUNTAYHTYMÄN JOHTAJA

13 § Liikelaitoskuntayhtymän johtaja

Liikelaitoskuntayhtymällä on johtaja, joka johtaa johtokunnan alaisena liikelaitoskuntayhtymän hallintoa, taloutta ja muuta toimintaa.

Liikelaitoskuntayhtymän johtajan valitsee johtokunta. Johtajan tehtävistä ja toimivallasta määrätään tarkemmin hallintosäännössä.

Liikelaitoskuntayhtymän johtajan irtisanomiseen tai siirtämiseen muihin tehtäviin sovelletaan mitä kunnanjohtajasta kuntalaissa säädetään. Päätöksen tekemiseen vaaditaan, että sitä kannattaa kaksi kolmasosaa (2/3) kaikkien jäsenyhteisöjen perussopimuksen mukaisesta yhteenlasketusta äänimäärästä.

Liikelaitoskuntayhtymän ja sen johtajan välillä tehtävään johtajasopimukseen sovelletaan mitä johtajasopimuksesta kuntalaissa säädetään.

5 Luku MUUT TOIMIELIMET

14 § Lautakunta tai muut toimielimet

Liikelaitoskuntayhtymällä voi olla muita yhtymäkokouksen päättämiä toimielimiä, joiden kokoonpanosta, päätösvallasta sekä koolle kutsumisesta määrätään hallintosäännössä.

6 Luku OMISTAJAOHJAUS

15 § Omistajaohjaus

Liikelaitoskuntayhtymän johdolla ja jäsenyhteisöillä on neuvottelumenettely, jossa sovitaan liikelaitoskuntayhtymän talouden ja toiminnan pitkän aikavälin suunnittelua ja tavoitteita koskevista periaatteista ottaen huomioon palvelujen järjestäminen ja tuottaminen, palvelutavoitteet, omistajapolitiikka, henkilöstöpolitiikka, palvelujen käyttäjien osallistumis- ja vaikuttamismahdollisuudet.

7 Luku TALOUS

16 § Peruspääoma ja jäsenyhteisöjen osuudet

Liikelaitoskuntayhtymän peruspääoma muodostuu jäsenyhteisöjen pääomasijoituksista. Peruspääoma jakaantuu jäsenyhteisöosuuksiin.

Peruspääoma on 1.1.2018 yhteensä 32.401.197,44 euroa ja jakautuu seuraavasti:

	Peruspää- omaosuus (%)	Peruspääoma (euroa)	Äänivalta yhtymäkokouksessa
Järvenpää	23,96	7.764.608,43	23,96
Kerava	26,63	8.628.812,10	26,63
Tuusula	16,94	5.489.881,69	16,94
HSY	32,46	10.517.895,22	32,46
yhteensä	100	32.401.197,44	100

Peruspääoman korottamisesta ja alentamisesta päättää yhtymäkokous.

Peruspääomaa voidaan korottaa yhtymäkokouksen päätöksellä ja siirrolla oman pääoman muusta erästä. Muusta peruspääoman korottamisesta ja alentamisesta päättävät jäsenyhteisöt yhtäpitävin päätöksin.

Peruspääomaa voidaan alentaa yhtymäkokouksen päätöksellä, kun perusteena on pysyvien vastaavien määrän pysyvä alentuminen omaisuuden luovutuksen, menetyksen tai ylimääräisten poistojen taikka arvonalentumisten seurauksena.

Uuden jäsenyhteisön peruspääomasijoituksen määrästä ja suoritusajasta päättää yhtymäkokous.

Liikelaitoskuntayhtymän on pidettävä ajantasaista rekisteriä jäsenyhteisöjen peruspääomaosuuksista ja mahdollisista rahasto-osuuksista. Rekisterissä on eriteltävä peruspääomaosuudet ja rahasto-osuudet jäsenyhteisöittäin.

Liikelaitoskuntayhtymä ei maksa korkoa jäsenyhteisöille niiden kuntayhtymään sijoittamille peruspääomaosuuksille.

17 § Jäsenyhteisöjen osuudet varoista ja vastuut veloista ja velvoitteista

Jäsenyhteisöjen osuudet liikelaitoskuntayhtymän varoihin määräytyvät liikelaitoskuntayhtymän peruspääomaosuuksien suhteessa.

Jäsenyhteisöjen vastuu liikelaitoskuntayhtymää varten otetuista veloista ja liikelaitoskuntayhtymään kohdistuvista velvoitteista sekä vastuista määräytyy 16 §:ssä säädetyllä tavalla liikelaitoskuntayhtymän peruspääomaosuuksien suhteessa. Sama koskee sellaisia liikelaitoskuntayhtymän menoja, joita ei muutoin saada katetuiksi.

Eroavan jäsenyhteisön vastuu säilyy sen suuruisena kuin se oli ennen eroa 16 §:ssä säädetyllä tavalla liikelaitoskuntayhtymän peruspääoman suhteessa. Vastuu koskee vain ennen eroa syntyneitä vastuita.

18 § Talousarvio ja –suunnitelma

Taloussuunnitelmaa valmisteltaessa jäsenyhteisöille on varatta riittävän ajoissa tilaisuus esitysten tekemiseen liikelaitoskuntayhtymän toiminnan kehittämiseksi ja sopeuttamiseksi jäsenyhteisöjen toiminnallisiin tavoitteisiin ja taloudellisiin mahdollisuuksiin.

Olenneisista liikelaitoskuntayhtymän toimintaan ja talouteen liittyvistä muutoksista ja hankkeista on pyydettävä erikseen jäsenyhteisöjen lausunnot.

Jäsenyhteisöt antavat lausuntonsa esityksestä talousarvioksi ja –suunnitelmaksi. Jäsenyhteisöille on varattava vähintään neljä (4) kalenteriviikkoa esityksen käsittelemiseen.

Johtokunnan esityksessä talousarvioksi ja –suunnitelmaksi on otettava kantaa jäsenyhteisöjen tekemiin esityksiin.

Viemärlaitostoiminnan, vesistöjen kunnostuksen ja vesiensuojelun menot ja tulot on esitettävä erillisinä talousarviossa ja tilinpäätöksessä. Lisäksi on esitettävä erillisinä sellaiset tulot ja menot, jotka koskevat vain osaa liikelaitoskuntayhtymän jäsenyhteisöistä.

Muutokset talousarvioon on hyväksyttävä talousarviovuoden aikana.

19 § Talouden ja toiminnan seurantajärjestelmä sekä raportointi jäsenyhteisöille

Liikelaitoskuntayhtymällä on talouden ja toiminnan ajantasainen seurantajärjestelmä, jolla todennetaan asetettujen tavoitteiden saavuttaminen tai niistä poikkeaminen.

Johtokunta raportoi vähintään kolme (3) kertaa vuodessa jäsenyhteisöjä toiminnan ja talouden toteutumisesta.

20 § Tilikauden yli- ja alijäämäkäsittely

Tilinpäätöstä käsitellessään yhtymäkokous voi päättää, että tilikauden ylijäämä tai osa siitä palautetaan jäsenyhteisöille 16 §:ssä tarkemmin määriteltyjen peruspääomaosuuksien mukaisessa suhteessa.

Vastaavasti tilikauden alijäämän suhteen yhtymäkokous voi päättää, että syntynyt alijäämä katetaan kokonaan tai osittain jäsenyhteisöiltä perittävällä maksulla 16 §:ssä tarkemmin määriteltyjen peruspääomaosuuksien mukaisessa suhteessa.

21 § Alijäämän kattaminen

Mikäli jäsenyhteisöt eivät ole hyväksyneet kuntalain 119 §:n 2 momentissa tarkoitettua selvityshenkilön tekemää ehdotusta alijäämien kattamisesta kuntalain 57 §:ssä säädetyllä tavalla, korottaa liikelaitoskuntayhtymä hintoja ja sopeuttaa toimintaansa.

22 § Tilinpäätös

Tilinpäätöksen allekirjoittavat johtokunnan jäsenet ja liikelaitoskuntayhtymän johtaja.

23 § Liikelaitoksen tiedonantovelvollisuus

Liikelaitoskuntayhtymän on annettava jäsenyhteisöjen hallituksille kuntakonsernin taloudellisen aseman arvioimiseen ja sen toiminnan tuloksen laskemiseen tarvittavat tiedot helmikuun loppuun mennessä.

8 Luku **LIKELAITOSKUNTAYHTYMÄN TOIMINTOJEN JA INVESTOINTIEN RAHOITTAMINEN**

24 § Liikelaitoskuntayhtymän rahoitus

Liikelaitoskuntayhtymän toiminta rahoitetaan vesihuoltolaitostoiminnan ja siihen liittyvien palvelujen ja muiden palvelujen myynnillä.

Toimintamenojen kattamiseksi jäsenyhteisöt maksavat liikelaitoskuntayhtymälle käyttömaksua viemäriveriesien johtamisesta. Jäsenyhteisön käyttömaksuosuus perustuu kunkin vuoden todettujen vesimäärien suhteeseen.

Jäsenyhteisöjen on suoritettava varainhoitovuoden käyttömaksusta ennakkomaksua, joka määräytyy talousarvion ja arvioitujen viemäriveresimäärien perusteella. Lopulliset maksut tarkistetaan kunkin vuoden tilinpäätöksen mukaisesti.

Jos jäsenyhteisön liikelaitoskuntayhtymälle toimittamat jätevedet ovat laadultaan sellaisia, että ne aiheuttavat liikelaitoskuntayhtymälle vähäistä suurempia ($\geq 10\%$) lisäkustannuksia normaaliolojen jäteveden käsittelyyn verrattuna, voi liikelaitoskuntayhtymä korottaa jäsenyhteisön käyttömaksua enintään määrällä, joka vastaa puolitoista ($1\frac{1}{2}$) kertaista todettua kustannusten lisäystä.

Muiden palveluiden myynnistä liikelaitoskuntayhtymä veloittaa täyden korvauksen, jonka suuruuden johtokunta vahvistaa.

25 § Investoinnit ja pääomarahoitus

Liikelaitoskuntayhtymän investoinneista aiheutuvat kustannukset katetaan pääosin jäsenyhteisöiltä perittävällä vuosimaksulla. Jäsenyhteisön vuosimaksu perustuu kunkin vuoden todettujen vesimäärien suhteeseen.

Jäsenyhteisöjen on suoritettava varainhoitovuoden vuosimaksusta ennakkomaksua, joka määräytyy talousarvion ja arvioitujen

viemäriveresimäärien perusteella. Lopulliset maksut tarkistetaan kunkin vuoden tilinpäätöksen mukaisesti.

Liikelaitoskuntayhtymä voi hankkia pääomarahoitusta investointimenuon valtionosuutena, jäsenyhteisön rahoitusosuutena, jäsenyhteisön suostumuksella peruspääoman korotuksena, lainana rahoituslaitokselta tai käyttää muita rahoitusinstrumentteja yhtymäkokouksen hyväksymällä tavalla.

Jäsenyhteisön rahoitusosuuden ja/tai peruspääoman korotuksen ehdoista päättää yhtymäkokous hankekohtaisesti.

26 § Suunnitelmapoistot

Suunnitelman mukaisten poistojen laskentaperusteet hyväksyy yhtymäkokous.

27 § Maksuosuuden ja muiden maksujen erääntyminen ja viivästyskorko

Liikelaitoskuntayhtymä määrittää jäsenyhteisöjen maksuosuuksien sekä muiden maksujen ja suoritusten erääntymisajat siten, että maksajille jää vähintään kaksikymmentäyksi (21) päivää suoritusaikaa.

Viivästyneestä suorituksesta peritään korkolain mukainen viivästyskorko.

28 § Rahastot

Liikelaitoskuntayhtymällä voi olla omaan pääomaan kuuluvia rahastoja, joiden perustamisesta ja säännöistä päättää yhtymäkokous.

9 Luku HALLINNON JA TALOUDEN TARKASTUS

29 § Tarkastuslautakunta

Liikelaitoskuntayhtymässä on tarkastuslautakunta, jonka tehtävistä säädetään kuntalaissa. Tarkastuslautakunnan kokoonpanosta, toimivallasta ja koollekutsumisesta määrätään tarkemmin hallintosäännössä.

30 § Hallinnon ja talouden tarkastus

Hallinnon ja talouden tarkastamisessa noudatetaan mitä siitä on säädetty kuntalaissa ja määrätään hallintosäännössä.

31 § Sisäinen tarkastus

Liikelaitoskuntayhtymällä on sisäisen tarkastuksen toiminto. Sisäisen tarkastuksen toiminnasta määrätään tarkemmin hallintosäännössä.

10 Luku LIKELAITOSKUNTAYHTYMÄN PURKAMINEN JA LOPPUSelvitys

32 § Liikelaitoskuntayhtymän purkaminen ja loppuselvitys

Liikelaitoskuntayhtymä puretaan, jos sen tehtävät kokonaan on siirretty muutoin hoidettaviksi. Purkaminen tehdään heti tällaisen järjestelyn tapahduttua. Päätöksen liikelaitoskuntayhtymän purkamisesta tekevät jäsenyhteisöjen valtuustot.

Jäsenyhteisöjen valtuustot päättävät liikelaitoskuntayhtymän purkamisen yksityiskohtia koskevasta sopimuksesta.

Liikelaitoskuntayhtymän purkautuessa johtokunta huolehtii loppuselvityksen tekemisestä, elleivät jäsenyhteisöt sovi muusta järjestelystä. Liikelaitoskuntayhtymän varat, joita ei tarvita loppuselvityksen kustannusten ja velkojen suorittamiseen eikä sitoumusten täyttämiseen, jaetaan jäsenyhteisöille peruspääomaosuuksien suhteessa. Jos kustannusten ja velkojen suorittamiseen sekä sitoumusten täyttämiseen tarvittava määrä on varoja suurempi, jäsenyhteisöt ovat velvolliset suorittamaan erotuksen edellä mainittujen osuuksien suhteessa.

Jäsenyhteisöjen valtuustot ja HSY:n yhtymäkokous hyväksyvät loppuselvityksen.

Viimeinen tilinpäätös ja vastuuvapaus käsitellään jäsenyhteisöjen valtuustoissa ja HSY:n yhtymäkokouksessa.

33 § Perussopimuksen muuttaminen

Perussopimusta voidaan muuttaa, jos vähintään kaksi kolmannesta (2/3) jäsenyhteisöistä sitä kannattaa ja niiden asukasluku on vähintään puolet kaikkien jäsenyhteisöjen yhteenlasketusta asukasluvusta.

34 § Sopimuksesta aiheutuvien erimielisyyksien ratkaiseminen

Perussopimuksesta aiheutuvat erimielisyydet ratkaistaan hallintoriita-asioina hallinto-oikeudessa.

11 Luku MUUT EHDOT

35 § Kellokosken siirtoviemäri

Järvenpään kaupunki on rakentanut ja ylläpitää viemäristä Kellokoski – liikelaitoskuntayhtymän viemäri Järvenpään kaupungin alueella sijaitsevan osan ja luovuttaa tähän viemäriin Kellokosken tarvetta vastaavan pysyvän käyttöoikeuden Tuusulan kunnalle.

Liikelaitoskuntayhtymä korvaa Järvenpään kaupungille ne lisäkustannukset, jotka aiheutuvat tai ovat aiheutuneet edellä mainitun viemäriin rakentamisesta Järvenpään kaupungin omaa tarvetta suuremmaksi. Mikäli em. rakentamistyöhön saadaan valtionavustusta, vähennetään em. korvausta valtionavun ja rakennuskustannusten suhteessa.

Liikelaitoskuntayhtymä korvaa Järvenpään kaupungille em. viemäriin käyttö- ja kunnossapitokustannukset vuosittain vesimäärien suhteessa.

36 § Jokelan siirtoviemäri

Tuusulan kunta rakentaa ja ylläpitää siirtoviemäriin Jokelasta Järvenpään kaupungin pääviemäriin, joka johtaa liikelaitoskuntayhtymän Järvenpään pumppaamolle.

Liikelaitoskuntayhtymä korvaa Järvenpään kaupungille ne lisäkustannukset, jotka aiheutuvat tai ovat aiheutuneet edellä mainitun viemärin rakentamisesta kaupungin omaa tarvetta suuremmaksi ja viemärin käyttö- ja kunnossapitokustannukset vuosittain vesimäärien suhteessa.

Järvenpään kaupungilla on oikeus käyttää Tuusulan kunnan rakentamaa osaa siirtoviemäristä korvaamalla rakennus- ja ylläpitokustannukset vesimäärien suhteessa Järvenpään kaupungin ja Tuusulan kunnan erikseen sopimalla tavalla.

37 § Tikkurilan ja Tammiston viemäriverkostot

HSY voi liittää Tikkurilan ja Tammiston viemäriverkoston tai osan niistä liikelaitoskuntayhtymän viemärlaitokseen sopimalla yksityiskohdista liikelaitoskuntayhtymän kanssa.

HSY vastaa liittämisen aiheuttamista pääoma- ja korkomenoista sisältäen myös tarvittavan Pihlajamäen pumppaamon laajennuksen ja johtamiensa viemäri-vesien osalta täysimääräisesti käyttömaksuista sekä vuosimaksuista Viikinmäen puhdistamon osuutta lukuun ottamatta. Tässä tarkoitettujen viemäri-vesien luetaan HSY:n omaan mitoitusosuuteen Viikinmäen puhdistamolla.

38 § Käyttöoikeuden vuokraus

Kun liikelaitoskuntayhtymä käyttää jäsenyhteisön viemäriä tai muuta laitetta tai jäsenyhteisön osuutta taikka käyttöoikeutta johonkin laitokseen, se maksaa käyttöajalta jäsenyhteisölle tästä korvauksen vuosittain todettujen viemäri-vesimäärien suhteessa. Käytön ja kunnossapidon osalta korvaus määrätään todellisten kulujen perusteella. Korvaus pääomamenoista tai käyttöoikeutta vastaavista pääomamenoista määrätään käyttämällä tasapoistomenetelmää ja ottamalla poistoajaksi puhdistamojen ja pumppaamojen sekä muiden laitteiden osalta 25 vuotta. Laitteiden jäljellä olevalle pääoma-arvolle lasketaan 6 %:n vuotuinen korko. Alkuperäiseksi pääoma-arvoksi katsotaan todelliset rakennuskustannukset kuitenkin vähentäen rakentamiseen mahdollisesti saadut valtion avustukset. Kun liikelaitoskuntayhtymä käyttää viemäriä tai viemärlaitetta, johon useammalla jäsenyhteisöllä on omistus- tai käyttöoikeus, jaetaan korvaus jäsenyhteisöjen kesken näiden luovuttamien käyttöoikeuksien suhteessa.

39 § Rakenteiden suurentaminen

Mikäli liikelaitoskuntayhtymän viemäri-vesien vuoksi jonkun jäsenyhteisön viemäri tai viemäri-laite joudutaan rakentamaan tai laajentamaan jäsenyhteisön omaa tarvetta suuremmaksi, liikelaitoskuntayhtymä maksaa jäsenyhteisölle tästä aiheutuvat lisäkustannukset.

Sellaisesta rakentamisesta ja laajentamisesta, joka aiheuttaa tässä pykälässä mainitun korvausvelvollisuuden liikelaitoskuntayhtymälle, on etukäteen sovittava liikelaitoskuntayhtymän kanssa.

40 § Putkien ja laitteiden siirtäminen ja kustannusten jakaminen

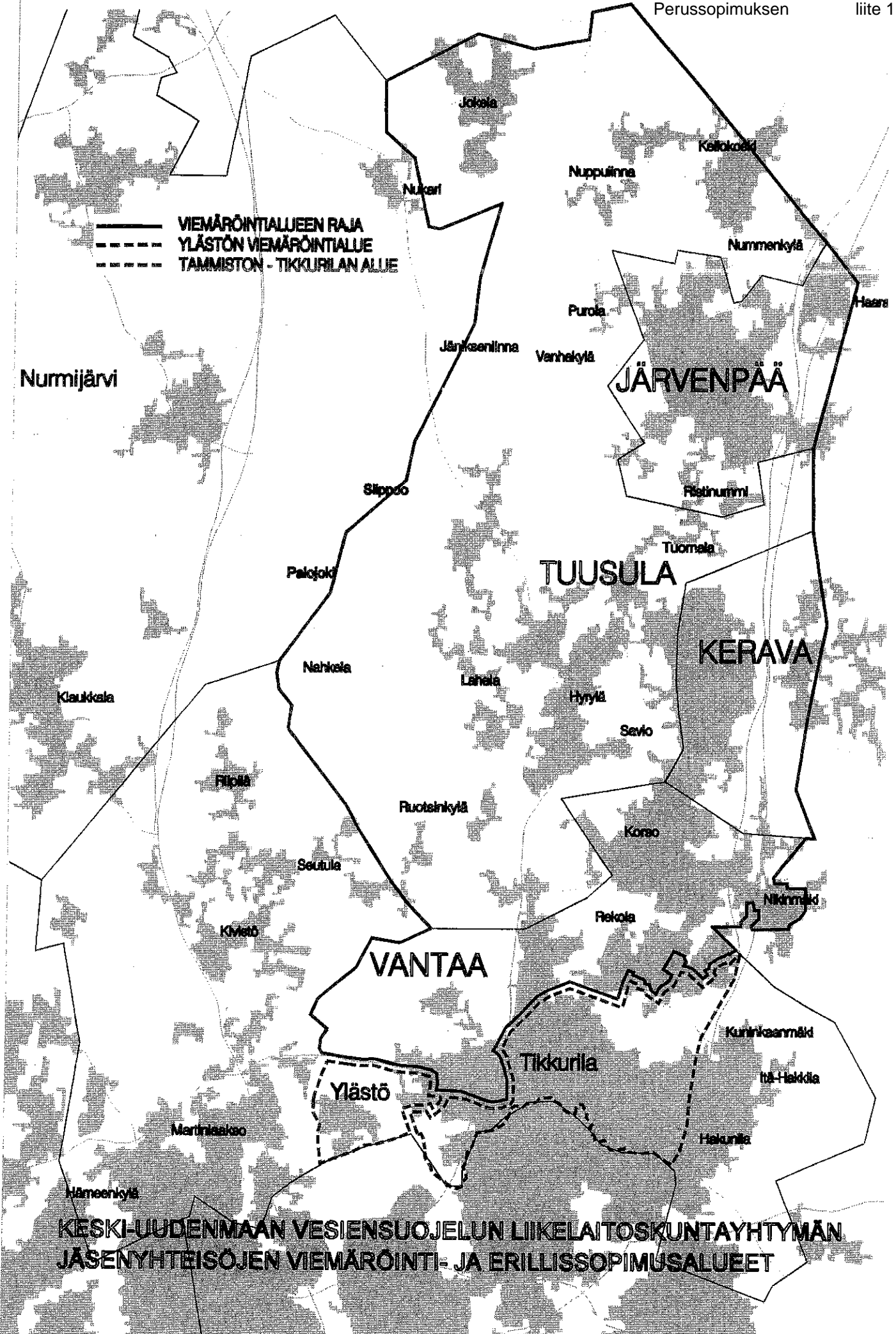
Jäsenyhteisön kaavoituksen, rakentamisen tai muun toiminnan seurauksena siirrettävien liikelaitoskuntayhtymän putkien ja laitteiden siirron kustannukset jaetaan jäsenyhteisön ja liikelaitoskuntayhtymän kesken seuraavan taulukon mukaisesti

Johdon ikä Vuosia	Jäsenyhteisön kustannusosuus %	Kuves kustannusosuus %
0 - 20	100	0
20 - 30	70	30
30 - 40	40	60
40 -	0	100

12 Luku VOIMAANTULO

41 § Voimaantulo

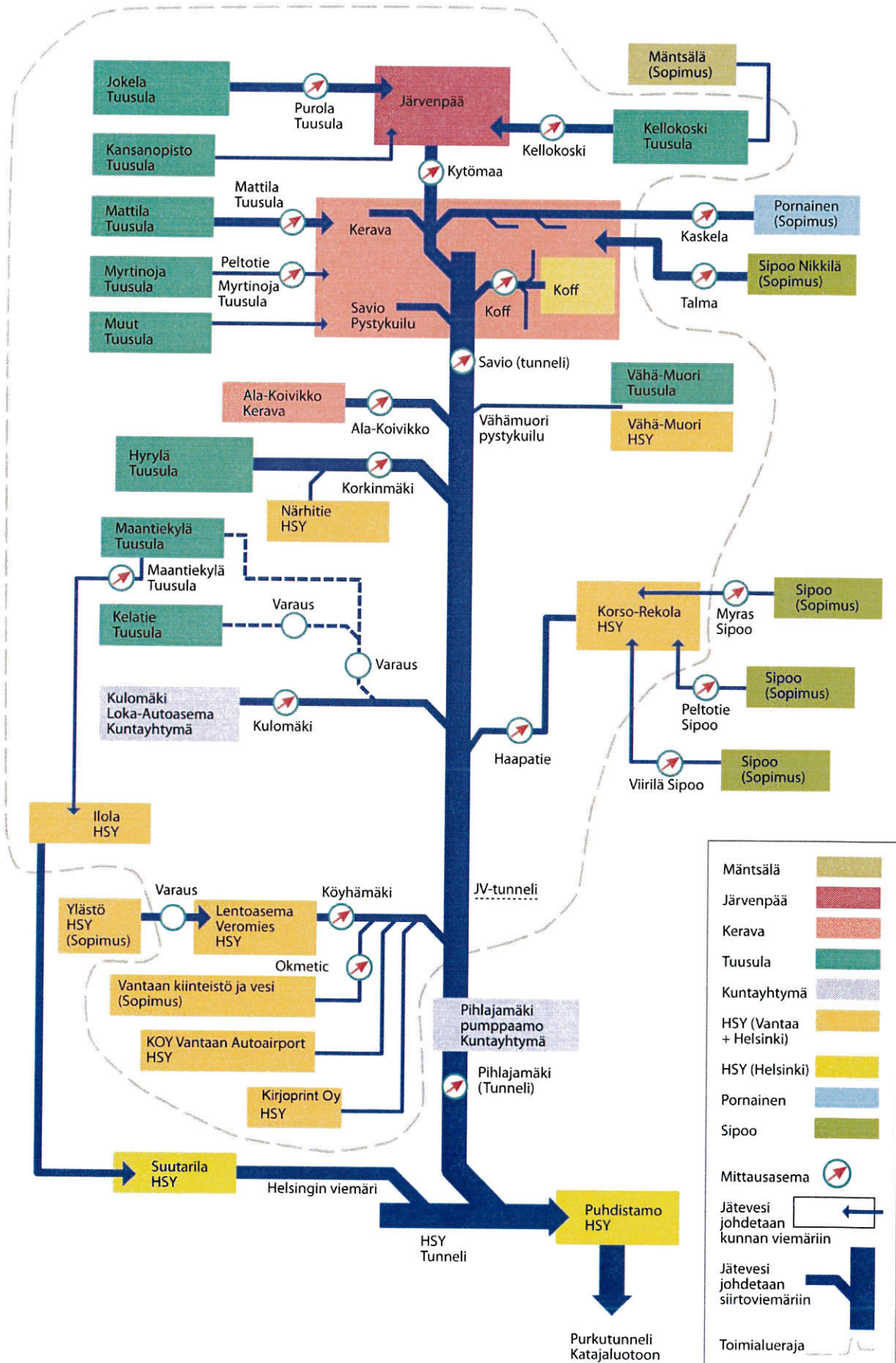
Tämä perussopimus tulee voimaan sen jälkeen, kun jäsenyhteisöt ovat sen yhtäpitävästi hyväksyneet riippumatta siitä, ovatko jäsenyhteisöjen perussopimusta koskevat päätökset saavuttaneet lainvoiman.



————— VIEMÄRÖINTIALUEEN RAJA
 - - - - - YLÄSTÖN VIEMÄRÖINTIALUE
 - - - - - TAMMISTON - TIKKURILAN ALUE

**KESKI-UUDENMAAN VESIENSUOJELUN LIKELAITOSKUNTAYHTYMÄN
 JÄSENYHTEISOJEN VIEMÄRÖINTI- JA ERILLISSOPIMUSALUEET**

Keski-Uudenmaan vesiensuojelun liikelaitoskuntayhtymä
Viemärlaitoksen jakolaskelmakaavio 1.1.2015





SOPIMUS JÄTEVESIEN JOHTAMISESTA JA KÄSITTELYSTÄ

SISÄLLYSLUETTELO

1. SOPIJAPUOLET
2. SOPIMUKSEN TARKOITUS
3. ERILLISILLÄ PÄÄTÖKSILLÄ KUMOTTAVAT SOPIMUKSET
4. JÄTEVESIEN JOHTAMINEN HSY:N VIEMÄRIVERKKOON
5. LASKENNALLISET MITOITUSOSUUDET HSY:N VIIKINMÄEN PUHDISTAMOSTA
 - 5.1 Viemäriosuus Solavuorentie - Viikinmäki
 - 5.2 Viikinmäen jätevedenpuhdistamo ja purkutunneli
 - 5.3 Mitoitusoikeuksien siirtäminen
 - 5.4 Kunnossapito-, saneeraus- ja laajennustarpeiden arviointi
6. YLÄSTÖ-PAKKALAN ALUEEN JÄTEVESIEN JOHTAMINEN
 - 6.1 HSY:n käyttöoikeus KUVES:in viemäriverkoston
 - 6.2 Jätevesimäärien määrittäminen
7. KUVES:IN MERIVIEMÄRIN VARAJÄRJESTELMÄ
 - 7.1 KUVES:in käyttöoikeus HSY:n viemäriverkoston
 - 7.2 Varajärjestelmään sisältyvät viemäriosuudet
 - 7.3 Käyttö ja kunnossapito
 - 7.4 Investoinnit
8. JOHDETTAVILLE JÄTEVESILLE ASETETTAVAT VAATIMUKSET
 - 8.1 Jätevesien laatuvaatimukset
 - 8.2 Ympäristöluvan mukaiset verkoston ohitusvesiä koskevat toimenpiteet
 - 8.3 Jätevesien määrän ja laadun tarkkailu
 - 8.4 Sako- ja umpikaivolietteet
9. PUHDISTAMOSTA HUOLEHTIMINEN
 - 9.1 Investoinnit
 - 9.2 Suunnitteluun ja rakentamiseen osallistuminen
 - 9.3 Käyttö ja kunnossapito
10. LASKUTUS
 - 10.1 Investoinnit
 - 10.2 Käyttökustannukset
 - 10.3 Jätevesien laadun valvonta
 - 10.4 Teollisuus- ja erityisjätevesien laadun vaikutus
 - 10.5 Ylästö-Pakkalan alueen viemäriveresien laskutus

11. VIRANOMAISVELVOITTEET
 - 11.1 Lupien hankinta ja velvoitteiden täyttäminen
 - 11.2 Mahdollisista toimenpiteistä vastaaminen
 - 11.3 Selvitysten ja tietojen toimittaminen
12. YHTEISTYÖ
13. SOPIMUKSEN VOIMASSAOLO JA MUUTTAMINEN
14. SOPIMUSTA KOSKEVAT ERI MIELISYYDET
15. SOPIMUSKAPPALEET

SOPIMUS JÄTEVESIEN JOHTAMISESTA JA KÄSITTELYSTÄ

1. SOPIJAPUOLET

Helsingin seudun ympäristöpalvelut -kuntayhtymä (jäljempänä **HSY**)
PL 521, 00521 Helsinki
Y-tunnus 2274241-9

Keski-Uudenmaan vesiensuojelun kuntayhtymä (jäljempänä **KUVES**)
Kultasepäntätkatu 4 B
04250 Kerava
Y-tunnus 0202691-7

2. SOPIMUKSEN TARKOITUS

Sopijapuolet sopivat tällä sopimuksella yhteistyöstä jätevesien johtamisessa, käyttöoikeudesta viemäriverkkoon, johdettaville jätevesille asetettavista vaatimuksista, Viikinmäen jätevedenpuhdistamon (jäljempänä **puhdistamo**) käytöstä ja jätevesien käsittelystä sekä osallistumisesta puhdistamon kunnossapitoon ja investointeihin.

3. ERILLISILLÄ PÄÄTÖKSILLÄ KUMOTTAVAT SOPIMUKSET

Helsingin kaupungin, Vantaan kaupungin ja Keski-Uudenmaan vesiensuojelun kuntainliiton välillä 11.2.1987, 20.2.1987 ja 3.3.1987 allekirjoitettu sopimus Vantaan ja Kuntainliiton viemäriverkien johtamisesta Helsingin viemärlaitokseen, puhdistamisesta ja tähän liittyen yhteisessä käytössä olevan Helsingin viemärlaitoksen rakentamisesta, käytöstä ja kunnossapidosta.

Helsingin kaupungin vesi- ja viemärlaitoksen ja Keski-Uudenmaan vesiensuojelun kuntainliiton välillä 25.3.1991 allekirjoitettu pöytäkirja Viikinmäen keskuspuhdistamon mitoitussosuuksien tarkistamisesta.

Vantaan kaupungin ja Keski-Uudenmaan vesiensuojelun kuntayhtymän välillä 2.9.1993 ja 14.9.1993 allekirjoitettu sopimus Vantaan viemäreiden käytöstä Keski-Uudenmaan meriviemärin varajärjestelmänä erikoistilanteissa jätevesipäästöjen estämiseksi.

Vantaan Veden ja Keski-Uudenmaan vesiensuojelun kuntayhtymän välillä 29.12.2006 allekirjoitettu sopimus Ylästö-Pakkalan viemärintialueen jätevesien johtamisesta kuntayhtymän viemäriverkostoon.

4. JÄTEVESIEN JOHTAMINEN HSY:N VIEMÄRIVERKKOON

KUVES:in jätevesien määrä mitataan sen omistamalla Pihlajamäen pumppaamolla ennen jätevesien johtamista HSY:n viemäriosuuteen Solavuorentie – Viikinmäki.

5. LASKENNALLISET MITOITUSOSUUDET HSY:N VIIKINMÄEN PUHDISTAMOSTA

		HSY	KUVES
5.1	Viemäriosuus Solavuorentie – Viikinmäki	48 %	52 %
5.2	Viikinmäen puhdistamo ja purkutunneli (laskennalliset virtaaman mitoitussosuudet)	83,1 % (99,7 Mm ³ /a)	15,4 % (18,5 Mm ³ /a)

Sipoon kunnan osuus puhdistamon investoinneista on 1,5 % (1,8 Mm³/a).

KUVES:in meriviemäritunnelin kautta Pihlajamäen pumppaamolle ja edelleen Viikinmäen puhdistamolle KUVES:in tekemien erillisten sopimusten perusteella johdettavat Sipoon keskiosan, Pornaisten kunnan ja Etelä-Mäntsälän alueen sekä Vantaan Kiinteistö- ja Vesi Oy:n viemäriverdet samoin kuin tämän sopimuksen kohdassa 6.1 mainitut Ylästö-Pakkalan alueen viemäriverdet eivät sisälly KUVES:in edellä esitettyyn laskennalliseen mitoitussuuteen Viikinmäen puhdistamosta. Nämä Sipoon keskiosan viemäriverdet sisältyvät Sipoon kunnan mitoitussuuteen ja muut tässä kohdassa mainitut viemäriverdet HSY:n mitoitussuuteen.

Mikäli laskennallinen virtaaman mitoitussuus uhkaa ylittyä, on asiasta käytävä erilliset neuvottelut sopijapuolten kesken esimerkiksi mitoitussuuksien muuttamisesta.

- 5.3 KUVES:illa ei ole oikeutta siirtää laskennallisia mitoitussuuksiaan kolmansille osapuolille ilman HSY:n suostumusta.
- 5.4 Puhdistamon toimintaan ja viranomaisvelvoitteiden täyttämiseen vaikuttavat kunnossapito-, saneeraus- ja laajennustarpeet arvioidaan puhdistamon todellisen prosessikapasiteetin ja tarpeiden pohjalta tehdyn arvioinnin kautta kohtien 9 ja 10 mukaisesti.

6. YLÄSTÖ-PAKKALAN ALUEEN JÄTEVESIEN JOHTAMINEN

- 6.1 KUVES oikeuttaa HSY:n johtamaan KUVES:in toiminta-alueen ulkopuolella olevan Ylästö-Pakkalan viemärintialueen jätevedet KUVES:in meriviemäritunneliin Koivuhaassa. Johdettavien jätevesien enimmäismäärä on 700 000 m³/a ja huipputuntivirtaama enintään 65 l/s. Ylästö-Pakkalan viemärintialue on esitetty liitteessä.

- 6.2 Ylästö-Pakkalasta johdettava vesimäärä määritetään mittaamalla. HSY rakentaa kustannuksellaan KUVES:in määräysten mukaisen mittausaseman erikseen sovitavana ajankohtana ja luovuttaa sen KUVES:in hoitoon. HSY kustantaa myös mittalaitteiden kalibroinnit ja uusimiset sekä mittausaseman peruskorjaukset.

Ennen mittausaseman valmistumista Ylästö-Pakkalan viemärivesimäärät määritetään HSY:n jätevesilaskutuksen perusteella lisäämällä 1 m³ vuotovesiä vuodessa Ylästön jätevesipumppaamolle viemäroidyn rakennetun viemäriverkoston pituusmetriä kohti. Rakennettu viemäriverkko katsotaan alkavaksi Ylästön jäteveden pumppaamon kokoojakaivolta ja sen pituus todetaan yhdessä kunkin vuoden alussa.

7. KUVES:IN MERIVIEMÄRIN VARAJÄRJESTELMÄ

- 7.1 HSY oikeuttaa KUVES:in käyttämään HSY:n kohdassa 7.2 mainittuja viemäriverkon osia KUVES:in meriviemärin varajärjestelmänä, jos meriviemäri on poikkeuksellisen, välttämättömän huoltotyön tms. syyn vuoksi tilapäisesti pois käytöstä.

Oikeus on voimassa vain, jos HSY:n viemäriverkossa on tarvittava kapasiteetti käytettävissä eikä KUVES:in jätevesien johtamisesta aiheudu haittaa HSY:n viemäriverkon toiminnalle. Johtamisjärjestelyistä sovitaan aina tapauskohtaisesti etukäteen.

KUVES vastaa sen jätevesien johtamisesta mahdollisesti aiheutuvista vahingoista ja haitoista.

- 7.2 Varajärjestelmän osina toimivat HSY:n viemäriosuudet on esitetty **liitteessä**. KUVES on oikeutettu johtamaan varajärjestelmään jätevesiä seuraavasti:

- Korso - Tikkurila pääviemäriin yhteensä enintään 300 l/s, josta
 - Hyrylä - Korso -siirtoviemäristä Korkinmäen liitoskuilun ohi enintään 50 l/s
 - Savion mittaamolta Keravan puolelta enintään 120 l/s
 - Koivukylän liitoskuilun kohdalta Korson ja Rekolan jätevedet siten, että em. 300 l/s ei ylity
- Koivuhaan liitoskuilulta Viikinmäen puhdistamolle menevään viemäriin Veromiehenkylän ym. jätevedet.

- 7.3 HSY huolehtii varajärjestelmänä toimivien viemäriosuuksien käytöstä ja kunnossapidosta ja pitää käyttökunnossa myös ne viemäriosuudet, joita tarvitaan ainoastaan varajärjestelmän osina.

KUVES vastaa erikoistilanteiden aikana käytettävien tulppaus- ja sulkujärjestelyjen kustannuksista.

KUVES maksaa kunkin erikoistilanteen ajalta viemäriverkon käyttö- ja kunnossapitokustannukset omien jätevesiensä osalta mitattujen tai arvioitujen vesimäärien suhteessa. Korvauksesta sovitaan kunkin tilanteen kohdalla erikseen.

- 7.4 Jos HSY saneeraa tai rakentaa uudelleen kohdassa 7.2 tarkoitettuja viemäriolosuhteita, se ottaa huomioon varajärjestelmästä aiheutuvat vaatimukset.

KUVES osallistuu varajärjestelmänä käytettävien viemäriolosuhteiden saneeraus- ja laajennusinvestointeihin siltä osin kuin varajärjestelmänä toimiminen aiheuttaa ylimääräisiä kustannuksia kapasiteetti- tai muiden vaatimusten takia. Kustannuksiin osallistumisesta sovitaan tapauskohtaisesti.

8. JOHDETTAVILLE JÄTEVESILLE ASETETTAVAT VAATIMUKSET

- 8.1 Viemäriverkkoon ei johdeta pinta-, pohja-, eikä kuivatusvesiä. Sopijapuolet vähentävät käytettävissä olevin keinoin verkoston vuotovesien osuutta Viikinmäen puhdistamolle johdettavissa jätevesissä. Sopijapuolet laativat vuosittain yhteenedon em. vesien vähentämiseksi tehdyistä töistä sekä kolmen vuoden välein suunnitelman tarkastus- ja rakentamistoimenpiteiksi puhdistamon toimintaa häiritsevien vuotovesien erottelun tehostamiseksi.
- 8.2 Sopijapuolet sitoutuvat kulloinkin voimassaolevan ympäristöluvan mukaisiin viemäriverkoston ohitusvesiä koskeviin toimenpiteisiin.
- 8.3 KUVES hoitaa omalla alueellaan teollisuus- ja erityisjätevesien valvonnan yhteistyössä HSY:n kanssa. HSY määrää viemäriverkkoon johdettavien teollisuus- ja erityisjätevesien lupaehdoista kussakin tapauksessa erikseen, noudattaen samoja periaatteita, kuin omalla alueellaan. HSY antaa KUVES:ille tarvittaessa neuvontaa ja lausunto- yms. apua ilman erillistä korvausta.

HSY hoitaa Pihlajanmäen pumppaamon kautta tulevan jäteveden laadunvalvonnan ilman erillistä korvausta.

Kaikki sellaiset näytteenotot ja tutkimukset, jotka KUVES itse haluaa suorittaa tai toisesta suorittaa ja joiden suorittamisesta tai kustannusjaosta ei yhteisesti ole sovittu, kustantaa KUVES kokonaisuudessaan itse.

Tulevaisuuden tavoitteena on järjestää koko Viikinmäen viemärintialueen valvonta ja tulosten raportointi tapahtuvaksi HSY:n organisaation kautta.

- 8.4 Mikäli sako- ja umpikaivolietteitä vastaanotetaan KUVES:in viemärintialueella, tulee vastaanoton olla järjestetty ja valvottu HSY:n hyväksymällä tavalla. KUVES toimittaa vuosittain yhteenedon vastaanottoasemalle ajetusta lietteestä.

9. PUHDISTAMOSTA HUOLEHTIMINEN

- 9.1 Kun yhteisessä käytössä olevien laitteiden kapasiteetti ei riitä tai laitteet on muutettavaksi, suunnittelee ja rakentaa HSY jätevesien johtamiseen ja käsittelyyn tarvittavat laitteet ja rakenteet kummankin sopijapuolen hyväksymällä tavalla.
- 9.2 KUVES:illa on oikeus perehtyä kaikkiin tämän sopimuksen piiriin koskeviin suunnitelmiin, antaa niistä lausuntoja sekä seurata suunnittelua ja rakentamista.
- 9.3 HSY huolehtii sopijapuolten yhteisessä käytössä olevien kohdassa 5 mainittujen viemärlaitteiden huollosta, käytöstä ja kunnossapidosta. Kunnossapitoon kuuluvat myös korjaukset.

10. LASKUTUS

- 10.1 Ellei tapauskohtaisesti muuta sovita, laskutetaan viemärlaitteiden ja puhdistamon laajennus- ja saneerausinvestointien todelliset kustannukset kohdan 5 prosentiosuuden mukaisesti. Laskutus tapahtuu neljännesvuosittain tasasuorissa HSY:n tulosbudjetin mukaan määräytyvissä erissä. Tasauslasku lähetetään seuraavan vuoden tammikuussa.
- 10.2 KUVES suorittaa HSY:lle osuutensa Viikinmäen jätevedenpuhdistamon ja purkutunnelin vuotuisista kunnossapito- ja käyttökustannuksista mitattujen vuotuisien kokonaisjätevesimäärien suhteessa. Käyttökustannuksiin sisältyvät jätevesilietteen kuljetuskustannukset kompostointialueille. Käyttökustannusten summaan lisätään 13 % yleiskustannuksia.
- Käyttökustannukset laskutetaan kuukausittain käyttäen laskutusperusteina kuukauden mitattua jätevesimäärää ja yhteisesti sovittua ennakkohintaa. KUVES ilmoittaa jätevesimäärät kuukausittain HSY:lle seuraavan kuukauden 6. päivään mennessä, ellei tapauskohtaisesti toisin sovita. Käyttövuoden lopullinen korvaus tarkistetaan seuraavan vuoden alussa todellisia kustannuksia vastaavaksi.
- 10.3 HSY:lle jätevesien laadun valvonnasta aiheutuvat kustannukset ml. teollisuus- ja erityisjätevesien valvonta sisältyvät Viikinmäen puhdistamon kustannuksiin, joista HSY, KUVES ja Sipoon kunta maksavat osuutensa jätevesimäärien suhteessa.
- 10.4 Teollisuus- ja erityisjätevesien laadun vaikutus kohdan 10.2. mukaisesti käyttökustannuksiin määritellään tarvittaessa erikseen.
- 10.5 HSY maksaa KUVES:lle Ylästö-Pakkalan jätevesien vastaanottamisesta samoin perustein määrätyn käyttömaksun kuin KUVES perii jäsenkunniltan oman alueensa viemäriveristä.

HSY maksaa KUVES:lle pääomakustannusten korvausta suorittamalla KUVES:in yleisen vuosimaksun vähennettynä sillä osuudella, joka puhdistamo- ja purkutunneliosuuden pääoma-arvo on KUVES:in koko viemärlaitoksen pääoma-arvosta KUVES:in kirjanpidossa edellisen vuoden tilinpäätöksen mukaan. Korvauksen yksikköhinta pyöristetään 0,1 senttiin kuutiometriltä.

KUVES laskuttaa Ylästö-Pakkalan alueen käyttö- ja vuosimaksun samoin kuin se laskuttaa jäsenkuntiansa käyttö- ja vuosimaksut.

11. VIRANOMAISVELVOITTEET

- 11.1 HSY huolehtii toiminnan edellyttämien lupien hankkimisesta ja lupaehtojen velvoitteiden täyttämistä. Näistä aiheutuvat kustannukset sisällytetään Viikinmäen jätevedenpuhdistamon kustannuksiin.
- 11.2 Mikäli viranomaisten vaatimusten täyttäminen edellyttää investointeja tai toimenpiteitä verkostossa tai liittyjien suhteen, vastaa KUVES niiden täyttämistä viemärintialueellaan.
- 11.3 KUVES sitoutuu toimittamaan myös muut kulloinkin voimassaolevaan ympäristölupaan ja sen valvontaan liittyvät viranomaisten vaatimat selvitykset ja tiedot HSY:lle. KUVES vastaa omalta osaltaan velvoitteiden täyttämiseen liittyvästä tiedottamisesta ja mahdollisista oikeudellisista vastuista.

12. YHTEISTYÖ

HSY Veden ja KUVES:in johtajat ja tarvittavat asiantuntijat kokoontuvat HSY Veden kutsusta vähintään kaksi kertaa vuodessa käsittelemään tämän sopimuksen mukaisia yhteistyökysymyksiä yhdessä muiden HSY:n jätevesisopimuskumppaneiden kanssa.

13. SOPIMUKSEN VOIMASSAOLO JA MUUTTAMINEN

Tämä sopimus astuu voimaan 1.1.2010 alkaen. Sopimus on voimassa toistaiseksi ja sitä voidaan muuttaa yhteisesti kirjallisella sopimuksella, jos olosuhteet tai jäteveden laatu jommankumman sopijapuolen osalta olennaisesti muuttuvat.

HSY Veden ja KUVES:in johtajilla on oikeus sopia tarkemmin sopimukseen liittyvistä yksityiskohdista ja menettelytavoista poikkeamatta kuitenkaan sopimuksen ehdoista.

14. SOPIMUSTA KOSKEVAT ERIMIELISYYDET

Tätä sopimusta koskevat erimielisyydet, joita ei voida neuvotellen ratkaista, voidaan saattaa jommankumman sopijapuolen niin vaatiessa Helsingin käräjäoikeuden ratkaistavaksi.

15. SOPIMUSKAPPALEET

Tämä sopimus on allekirjoitettu kahtena samansisältöisenä kappaleena, yksi kummallekin sopijapuolelle.

Helsingissä *joulukuun* *9.* päivänä 2009

HELSINGIN SEUDUN
YMPÄRISTÖPALVELUT
-KUNTAYHTYMÄ

KESKI-UUDENMAAN
VESIENSUOJELUN
KUNTAYHTYMÄ



Raimo Inkinen
toimitusjohtaja



Antero Alhonen
yhtymähallituksen puheenjohtaja



Mauri Pekkarinen
toimitusjohtaja

- LIITTEET Kohtaan 6.1: Ylästö-Pakkalan viemäröintialue (kartta).
Kohtaan 7.2: KUVES:in varajärjestelmän osina toimivat HSY:n viemäriosuudet (kartta).

YLÄSTÖ-PAKKALAN viemäröintialue

Liite: HSY:n ja KUVES:n jätevesien johtamista ja käsittelyä koskeva sopimus

